

## Nouvelles espèces de Noctuelles trifides africaines (Insecta Lepidoptera)

par Bernard LAPORTE \*

**Résumé.** — Description de huit nouvelles espèces africaines de Noctuelles trifides. A l'exception de *Brithysana africana* n. sp., qui est un Hadeninae, les sept autres espèces appartiennent à la sous-famille des Amphipyridae dont cinq au genre *Eutamsia* D. S. Fletcher. Le genre *Dargeochaeta* (espèce-type : *D. bangeri* n. sp.) est décrit comme nouveau.

**Abstract.** — Description of eight african new species of trifid Noctuids. Except the Hadeninae *Brithysana africana* n. sp., the other seven species belong to the subfamily Amphipyridae and five to the genus *Eutamsia* D. S. Fletcher. A new genus, *Dargeochaeta* (type species *D. bangeri* n. sp.) is also described.

---

### *Brithysana africana* n. sp. (HADENINAE)

**Mâle.** — Envergure : 37 mm ; longueur de la côte de l'aile antérieure : 17 mm.

Antennes noires, très finement fasciculées, avec en dessous de très courts cils d'un blanc de soie brillant. Palpes labiaux dressés ; de couleur noirâtre, ils sont parsemés d'un semis très fin et peu dense d'écailles jaunâtres. Front recouvert d'écailles noir profond, à apex argenté ; dessus de la tête, tegulae et patagia noir profond. Dessous du thorax noirâtre ; tarses des pattes annelés de jaunâtre.

Ailes antérieures de couleur fondamentale brun noir, sauf au niveau du bord inférieur de l'aile, où, à partir de la ligne antémédiane, apparaît une zone fauve pâle suivie d'une aire gris noirâtre allant jusqu'à l'angle inférieur de l'aile. Aire basale noire ; ligne antémédiane double, noirâtre ; tache claviforme d'un noir très intense. Taches orbiculaire et réniforme entourées d'un liseré noir ; la tache réniforme est jaunâtre, et son centre présente un semis assez dense d'écailles brunâtres. Côte très noire ; apex noir moins soutenu. Ligne marginale fine, ocre. Franges noirâtres, sauf au niveau des nervures où elles sont ocre.

Ailes postérieures blanc nacré, avec l'apex gris noirâtre et un liseré marginal de cette couleur jusqu'à la nervure Cu1b.

Dessous des ailes antérieures gris noirâtre ; tache réniforme transparaissant en jaune ochracé. L'aire du bord inférieur de l'aile présente un fort reflet verdâtre métallique.

Dessous des ailes postérieures comme le dessus, avec en plus, à la côte, un dense semis d'écailles brun jaunâtre.

Armure génitale, voir la figure 1.

\* 53, rue Gabriel Péri, 92120 Montrouge.

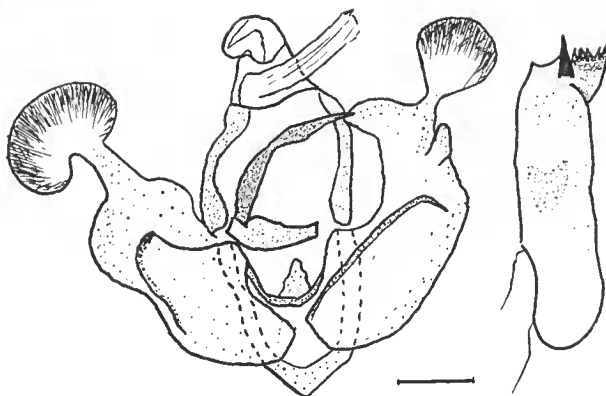


FIG. 1. — Armure génitale ♂ et pénis de *Brithysana africana* n. sp.  
Sur toutes les figures, l'échelle représente 1 mm.

**Femelle.** — Identique au mâle, mais la partie fauve pâle de l'aile antérieure est chez elle remplacée par une zone noirâtre.

*Holotype* : 1 ♂, Cameroun, plateau du Kounden, 20 km nord-est de Foumbot, 1 410 m, 6-IV-1972 (*Ph. Darge*) (genitalia, prép. B. Laporte n° 525) (Muséum, Paris).

*Paratypes* : 1 ♂ Tanganyka, Mont Mboya, 1 900 m, 14-IX-1963 (*G. Heinrich*) (Staatsslg, Munich) ; 4 ♀, respectivement Cameroun, Mont Cameroun, route Buea VHF, 900 m, 27-X-1970 (*Ph. Darge*) ; Cameroun, Mont Oku, 5 km du village Oku, 2 100 m, 8-IV-1972 (*Ph. Darge*) ; Cameroun, Mont Cameroun, XI-1961 (*Ph. de Miré*) ; Afrique du Sud, Transvaal, Florida, 21-I-1968 (*H. Henning*) (collection personnelle).

P. VIETTE avait particulièrement attiré mon attention sur le fait que l'espèce africaine, quoique ressemblant à l'espèce malgache *Brithysana maura* (Saalmüller), en était certainement différente. Ceci s'est avéré tout à fait exact lorsque j'ai pu avoir entre les mains un mâle africain pour l'étudier et le disséquer. En comparant le dessin de l'armure génitale mâle de l'espèce africaine donné ici et celui publié par P. VIETTE (1963 : 238, fig. 133) pour l'espèce madécasse, il sera facile de constater les différences entre ces deux taxa.

#### ***Eutamsia dargei* n. sp. (AMPHIPYRINAE)**

**Mâle.** — Envergure : 30 mm ; longueur de la côte de l'aile antérieure : 13,5 mm.

Antennes simples, très brièvement ciliées en dessous, les cils étant blanc de soie. Front et dessus de la tête recouverts d'écailles jaunâtres. Palpes labiaux dressés ; faces externes des trois articles noirâtres, apex du second jaunâtre. Patagia d'un brun marron mélangé de jaunâtre. Tegulae brun jaunâtre.

Ailes antérieures de couleur fondamentale marron clair légèrement verdâtre. Ligne antémédiane double ; celle-ci n'atteint pas la côte et s'arrête à la nervure radiale. Tache claviforme noirâtre, de forme semi-elliptique. Tache orbiculaire entourée d'un liseré cha-

mois clair. Son centre est marron clair. Entre la tache orbiculaire et la tache réniforme se trouve une tache triangulaire brun noirâtre. Tache réniforme assez arrondie, de couleur chamois clair parsemé d'un peu de verdâtre. Ligne subterminale double, ayant le même aspect que la ligne antémédiane. Aire externe marron. Ligne marginale faite de petits points noirs triangulaires situés sur les nervures. Franges noirâtres à la base et fauve foncé à l'apex.

Ailes postérieures de couleur uniforme, gris noirâtre, sans aucun dessin. Franges noir roussâtre.

Dessus des ailes antérieures gris noirâtre, sauf dans l'aire du bord externe de l'aile où elles sont marron clair. Points noirs nervuraux également présents. Franges comme sur le dessus.

Dessous des ailes postérieures ayant le même aspect que le dessous des ailes antérieures ; elles sont cependant d'un noirâtre moins soutenu, avec une très forte suffusion roussâtre le long de la côte et dans l'aire apicale. Franges comme sur le dessus.

Armure génitale, voir la figure 2.

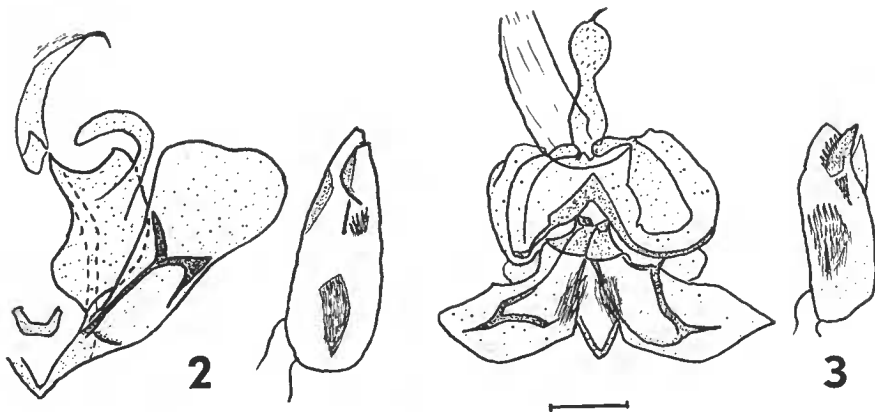


FIG. 2 et 3. — Armures génitales ♂ et pénis d'*Eutamisia*.  
2, *E. dargei* n. sp. ; 3, *E. ligniensis* n. sp.

**Femelle.** — Elle m'est inconnue.

*Holotype* : 1 ♂, Cameroun, massif du Manengouba, piste Bangen, par Mwakoumel, 1 240 m, 12-IV-1972 (*Ph. Darge*) (genitalia, prép. B. Laporte n° 479) (Muséum, Paris).

*Paratypes* : 1 ♂, mêmes date, localité et récolteur (collection personnelle) ; 1 ♂, Tanganyka, Usambara Berge, 2 100 m, 21-III-1962 (*G. Heinrich*) (Staatsslg, Munich) (genitalia, prép. B. Laporte n° 480).

***Eutamisia ligniensis* n. sp. (AMPHIPYRINAE)**

**Mâle** — Envergure : 34 mm ; longueur de la côte de l'aile antérieure : 18 mm.

Antennes simples, fauves, très brièvement ciliées en dessous ; les soies sont blondes

et le scape est annelé de jaune doré à l'apex. Palpes labiaux avec la face externe des premiers et seconds articles noire ; face ventrale fauve très pâle ; troisième article acuminé, avec la face dorsale noire et la face ventrale fauve pâle. Front et dessus de la tête recouverts d'écailles fauve foncé mélangées à quelques écailles marron. Patagia et tegulae brun marron, de même que le dessus du thorax ; tarses des pattes annelés de jaune doré.

Ailes antérieures de couleur fondamentale brun marron ; aire basale brun marron fortement chargé de noir surtout le long du bord thoracique. Ligne antémédiane noire, double ; l'espace compris entre les parties noires est fauve comme chez *Eutamisia dargei*. Cette ligne s'arrête vers la côte au niveau de la nervure radiale. Tache claviforme noire, semi-elliptique. Tache orbiculaire indistincte ; extérieurement à son emplacement apparaît une tache subrectangulaire noire qui atteint la tache réniforme. Celle-ci est d'un marron plus clair que celui de la couleur fondamentale et présente un petit point blanc très net à son bord externe. Ligne subterminale fauve légèrement rosé. Aire comprise entre celle-ci et la ligne antémarginale plus noirâtre que la couleur fondamentale ; il y a dans cette aire, entre les nervures et le long de la ligne antémarginale, des taches triangulaires noires ; au bord externe de l'aile, le long de la ligne marginale, apparaissent également entre les nervures des petites taches noires. Les nervures ressortent en fauve brillant dès la cellule et vers le bord externe de l'aile. Franges roussâtres.

Ailes postérieures uniformément gris noirâtre. Franges d'un roux légèrement rosé.

Dessous des ailes antérieures gris noirâtre, sauf dans l'aire du bord externe de l'aile où elles sont gris clair. Comme sur le dessus, il y a des petites taches triangulaires le long de la ligne marginale. Franges comme sur le dessus.

Dessous des ailes postérieures grisâtre, légèrement rosé dans l'aire costale. Tache distale noire, lignes subterminale et antémarginale noirâtres mais aux contours assez mal définis. La largeur de la ligne antémarginale est à peu près égale au double de celle de la ligne subterminale. Aire du bord externe de l'aile comme celle des ailes antérieures. Franges comme sur le dessus.

Armure génitale, voir la figure 3.

**Femelle.** — De taille légèrement supérieure à celle du mâle ; envergure : 36 mm. Elle est identique à ce dernier au point de vue aspect.

*Holotype* : 1 ♂, Cameroun, forêt de Bafut N'Guemba, 2 000 m, 26-III-1970 (*Ph. Darge*) (genitalia, prép. B. Laporte n° 249) ; *allotype* : 1 ♀, Cameroun, plateau de Kounden, 1 410 m, 20 km nord-est de Foumbot, 6-IV-1972 (*Ph. Darge*) (tous deux Muséum, Paris).

*Paratypes* : 1 ♂, mêmes date, localité et récolteur (collection personnelle) ; 1 ♂, 18-X-1971, mêmes localité et récolteur (British Museum, N. H.).

Les genitalia mâles de cette espèce sont dans l'ensemble assez proches de ceux d'*Eutamisia annosa* Viette, si j'en juge par la figure donnée par P. VIETTE (1965 : 349, fig. 222).

### ***Eutamisia confusa* n. sp. (AMPHIPYRINAE)**

**Mâle.** — Envergure : 38 mm ; longueur de la côte de l'aile antérieure : 18 mm.

Antennes simples, fauve clair, éliées latéralement de soies blanches. Front et dessus de la tête recouverts d'écailles fauve clair à apex marron foncé. Palpes labiaux dressés ;

face externe du premier article avec quelques écailles noires vers le bord dorsal, fauve très clair ensuite ; face latérale du deuxième article identique, avec la suffusion noire s'étendant plus largement, bord ventral frangé de longs poils blanc jaunâtre ; troisième article fauve à apex blanc. Patagia et tegulae marron foncé ; parties latérales des tegulae fauve clair à la base.

Ailes antérieures d'aspect semblable à celles d'*Eutamsia ligniensis* ; leur couleur fondamentale est cependant beaucoup plus claire et tire sur le gris noirâtre. Aile basale noirâtre. Tache claviforme également noirâtre, ayant une forme semi-elliptique. Tache orbiculaire avec deux petits points noirs latéraux situés dans sa partie costale. Tache réniforme soulignée intérieurement par un liseré blanc jaunâtre et bordée extérieurement de noir ; elle est entourée de trois petits points gris blanchâtre disposés en triangle, deux sont situés de chaque côté dans la partie costale de l'aile et le troisième dans la partie inférieure de celle-ci. Ligne subterminale diffuse, gris blanchâtre. Aire comprise entre celle-ci et la ligne antémarginale fortement chargée de noirâtre. Ligne marginale faite de petites taches noires située entre les nervures. Franges grisâtres.

Ailes postérieures uniformément grisâtres. Franges blanc grisâtre sale.

Dessous des ailes antérieures uniformément grisâtre, montrant un peu de jaunâtre à la côte et un grisâtre plus clair le long du bord externe de l'aile. Franges comme sur le dessus.

Dessous des ailes postérieures avec l'aire costale assez fortement jaunâtre ; aire apicale avec une forte suffusion noirâtre ; reste de l'aile grisâtre. Tache discale faiblement indiquée en noir. Franges comme sur le dessus.

Armure génitale, voir la figure 4.

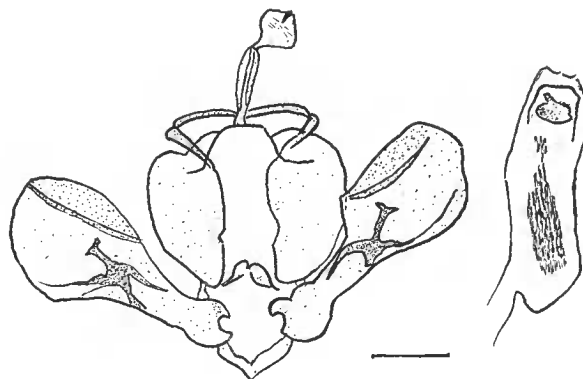


FIG. 4. — Armure génitale ♂ et pénis d'*Eutamsia confusa* n. sp.

**Femelle.** — Elle m'est inconnue.

*Holotype* : 1 ♂, Cameroun, forêt de Bafut N'Guemba, 2 000 m, 5-IV-1972 (*Ph. Darge*) (genitalia, prép. B. Laporte n° 530) (Muséum, Paris).

***Eutamsia ivoiriensis* n. sp. (AMPHIPYRINAE)**

**Mâle.** — Envergure : 28 mm ; longueur de la côte de l'aile antérieure : 13 mm.

Antennes simples, brun noirâtre, avec le scape fauve pâle ; elles sont très faiblement ciliées en dessous. Front et dessus de la tête recouverts d'écailles fauve pâle mélangé de noirâtre. Palpes labiaux avec les faces dorsales des trois articles noirâtres, les faces ventrales et internes sont fauves. Patagia avec la base marron foncé et, ensuite, fauve pâle mélangé d'un peu de noirâtre. Tegulae fauve pâle.

Ailes antérieures de couleur fondamentale fauve clair ; elles sont d'aspect très semblable à celles d'*Eutamsia dargei*, avec, cependant, la disparition totale du verdâtre. Trait basilaire marron, pas de ligne antémédiane. Tache claviforme de forme subrectangulaire, marron chargé de noirâtre ; à l'angle supérieur de la tache claviforme, il y a une tache arrondie de couleur identique à cette dernière. Tache orbiculaire fauve. Entre celle-ci et la tache réniforme, se trouve une tache triangulaire noire dont l'angle le plus aigu est dirigé vers le bord inférieur de l'aile. Tache réniforme large, fauve clair. Ligne subterminale double, marron clair ; la partie comprise entre les deux lignes marron clair est fauve. A la côte, le long de la ligne subterminale et vers le côté externe de l'aile, apparaît une tache antéapicale marron foncé. Vers le côté interne de l'aile, le long de la ligne marginale, il y a de petits triangles noirs situés entre les nervures. Franges fauve clair.

Ailes postérieures uniformément brun noirâtre. Franges fauve clair.

Dessous des ailes antérieures brun noirâtre, excepté dans l'aire costale et dans l'aire du bord externe de l'aile qui sont fauve clair. Petits triangles internervuraux comme sur le dessus.

Dessous des ailes postérieures fauve pâle. Tache discale brun noirâtre. Ligne subterminale également brun noirâtre. Aire apicale et aire de l'angle inférieur de l'aile fortement chargées de noirâtre.

Armure génitale, voir la figure 5.

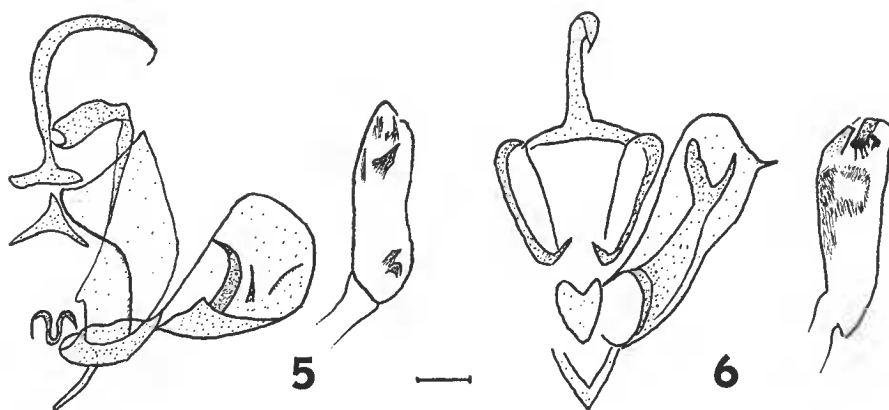


FIG. 5 et 6. — Armures génitales ♂ et pénis d'*Eutamsia*.  
5, *E. ivoiriensis* n. sp. ; 6, *E. grisea* n. sp.

**Femelle.** — Elle m'est inconnue.

*Holotype* : 1 ♂, Côte d'Ivoire, Lamto, 25-IX-1970 (*R. Vuattoux*) (genitalia, prép. B. Laporte n° 474) (Muséum, Paris).

L'armure génitale mâle de cette espèce est assez proche de celle d'*Eutamsia subsagula* D. S. Fletcher et de celle d'*E. dargei* Laporte.

***Eutamsia grisea* n. sp. (AMPHIPYRINAE)**

**Mâle.** — Envergure : 30 mm ; longueur de la côte de l'aile antérieure : 13 mm.

Antennes grises, annelées de noirâtre et assez fortement ciliées en dessous ; touffes blanc jaunâtre. Front et dessus de la tête recouverts d'écailles marron et gris mélangé. Palpes labiaux, dressés ; faces externes des deux premiers articles noirâtres ; bord ventral frangé de poils fauves mélangés d'écailles marron, apex du deuxième article blanc jaunâtre ; troisième article acuminé, grisâtre à apex blanc jaunâtre. Patagia avec la base fauve foncé, suivie d'une ligne transversale assez large, marron fortement chargé de noirâtre, partie apicale marron foncé parsemé de quelques écailles noires. Tegulae noires le long du bord interne, marron foncé ensuite. Dessus du thorax gris ; dessous gris noirâtre. Pattes d'un fauve chargé de noirâtre.

Ailes antérieures de couleur fondamentale grisâtre à reflets très légèrement roux. Leur aspect fait beaucoup plus penser à un *Athetis* qu'à un *Eutamsia*. Trait basilairé ayant l'aspect de deux taches noir profond rapprochées. Aire proximale de la couleur fondamentale. Tache claviforme importante, subrectangulaire, brun marron chargé de noirâtre. Tache orbiculaire de la couleur fondamentale entourée d'un liseré fauve. Entre celle-ci et la tache réniforme se trouvent deux taches arrondies, situées côte à côte et entourées d'un liseré noir. Tache réniforme aux contours mal définis, de couleur blanc jaunâtre. Ligne subterminale noire ; elle est bordée de part et d'autre, vers le bord inférieur de l'aile, de deux zones grisâtres plus claires. Aire située entre la ligne subterminale et la ligne antémarginale uniformément gris roussâtre bronze. Ligne antémarginale blanc jaunâtre, interrompue au niveau des nervures sauf dans l'aire du bord inférieur de l'aile. Ligne marginale formée de très petits triangles noirs situés entre les nervures, avec un angle très aigu tourné vers le bord interne de l'aile. Franges gris bronzé au niveau des nervures noires entre celles-ci.

Ailes postérieures uniformément gris noirâtre sale ; toutes les nervures ressortent franchement en gris noirâtre. Aire du bord externe présentant une bande fortement chargée de noirâtre. Ligne marginale ayant sensiblement le même aspect que celle des ailes antérieures. Franges gris sale.

Dessous des ailes antérieures gris bronzé légèrement brillant. Lignes subterminale et antémarginale transparaissant en noirâtre. Aire du bord externe de l'aile dorée. Franges comme sur le dessus.

Dessous des ailes postérieures comme le dessus, avec en plus une petite tache discale noire. Aire costale et apicale fortement saupoudrées d'écailles brun bronzé brillant. Franges comme sur le dessus.

Armure génitale, voir la figure 6.

**Femelle.** — Elle m'est inconnue.

*Holotype* : 1 ♂, Cameroun, Manengouba, 20-X-1971 (*Ph. Darge*) (genitalia, prép. B. Laporte n° 541) (Muséum, Paris).

**Dargeochaeta** n. gen. (AMPHIPYRINAE)

Antennes filiformes. Palpes labiaux dressés, d'une longueur égale à environ une fois et demie le diamètre de l'œil. Front lisse. Trompe présente et bien développée. Ailes antérieures avec une aréole ; R1 part libre du bord antérieur de la cellule ; R2 et R3 de la partie antérieure de l'aréole ; R4 et R5 de la partie postérieure ; M1, M3 et Cu1a sont nettement séparées et partent toutes les trois de l'angle postérieur de la cellule. Aux ailes antérieures, les nervures discoecellulaires sont très faibles ; M2 est complètement obsolète.

Armure génitale mâle. Tégumen bien développé, un peu plus fortement latéralement que dorsalement. Vineulum également bien développé. Tuba anal avec un scaphium assez net. Valves assez larges, avec l'apex légèrement pointu ; elles montrent dans leur partie médiane un processus bifide assez sclérifié. Juxta très large, de forme trapézoïdale, fortement sclérifié. Pénis épais et bulbeux ; vesica avec une plage de cornuti très petits et très denses, la densité de ceux-ci étant maximum dans les parties inférieure et supérieure de la plage ainsi formée.

La femelle m'est inconnue.

Espèce-type du genre : *Dargeochaeta bangeni* n. sp.

**Dargeochaeta bangeni** n. sp.

**Mâle.** — Envergure : 35-40 mm ; longueur de la côte des ailes antérieures : 16-18 mm.

Antennes avec le scape blanc verdâtre et le flagellum brun noirâtre. Palpes labiaux avec les faces internes et externes des premier et second articles noires, apex du second article blanc ; troisième article acuminé, blanchâtre, avec quelques écailles noires. Front recouvert d'écailles blanchâtres. Dessus de la tête avec des écailles blanc verdâtre à la base, noires au sommet. Patagia avec la partie proximale noire, vert pâle ensuite, milieu de l'aire apicale noir. Tegulae à bord interne noir et à apex vert pâle. Dessus du thorax blanc verdâtre. Abdomen gris noirâtre, extrémité très fortement chargée de noir. Pattes recouvertes d'écailles noires et blanches mélangées.

Ailes antérieures de couleur fondamentale vert pâle. Strie hasale noire. Au-dessus de cette dernière, une tache costale semi-circulaire noire. Ligne antémédiane absente. Ligne extramédiane noire ; celle-ci part de la côte et forme, dirigé vers le bord externe de l'aile, un angle aigu au niveau du radius, puis un nouvel angle aigu, dirigé vers le bord interne de l'aile, sur la nervure cubitale, enfin, un autre angle aigu, dirigé vers le bord externe de l'aile, sur la nervure anale. Le long de la ligne extramédiane, au-dessus de la nervure anale, apparaît, du côté interne de l'aile, une tache subrectangulaire noire. A la côte, à la naissance de la ligne subterminale se trouve une tache noire. Ligne subterminale très diffuse, noire, disparaissant au niveau de M2. A l'angle inférieur externe de l'aile, mais n'atteignant



pas le bord externe, on voit une importante tache noire. Taches orbiculaire et réniforme indistinctes. Franges blanc verdâtre, sauf au niveau des nervures où elles sont noires.

Ailes postérieures blanchâtres dans leur partie proximale et abdominale ; reste de la surface de l'aile noirâtre. Nervures ressortant légèrement en brun ochracé. Franges blanchâtres, sauf au niveau des nervures où elles sont noirâtres.

Dessous des ailes antérieures uniformément d'un gris sale légèrement brillant, avec trois taches costales noirâtres. Nervures ressortant en brun ochracé. Franges comme sur le dessus.

Dessous des ailes postérieures blanchâtre, sauf dans l'aire costale, qui est fortement envahie d'écailles verdâtres et noirâtres et dans l'aire apicale, où le noirâtre est prédominant. Franges comme sur le dessus.

Armure génitale, voir la figure 7.

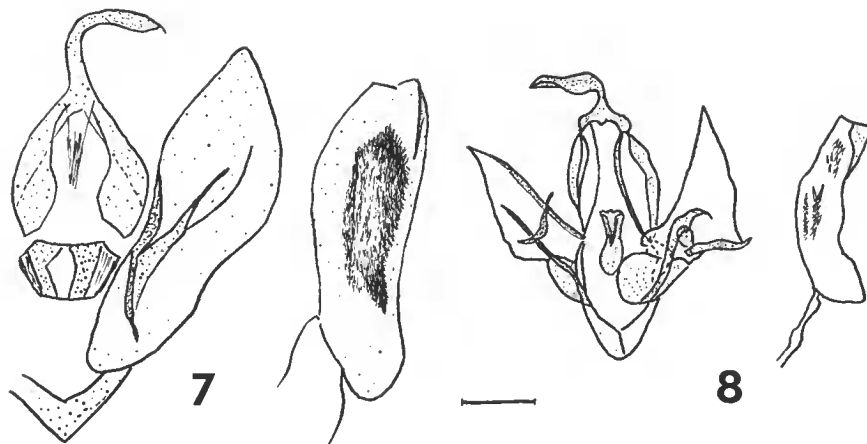


FIG. 7 et 8. — Armures génitales ♂ et pénis.  
7, *Dargeochaeta bangeni* n. gen., n. sp. ; 8, *Phalerodes rungsi* n. sp.

**Femelle.** — Elle m'est inconnue.

**Holotype :** 1 ♂, Cameroun, massif du Manengouba, piste de Bangen par Mwakoumel, 1 240 m, 9-IV-1972 (*Ph. Darge*) (genitalia, prép. B. Laporte n° 490) (Muséum, Paris).

**Paratypes :** 4 ♂, mêmes localité et récolteur, respectivement, 2-IV-1972, 4-IV-1972, 9-IV-1972, 12-IV-1972. Un autre ♂, Cameroun, Mont Oku, 5 km du village Oku, 8-IV-1972 (*Ph. Darge*) (collection personnelle).

***Phalerodes rungsi* n. sp. (AMPHIPYRINAE)**

**Mâle.** — Envergure : 25 mm ; longueur de la côte de l'aile antérieure : 11 mm.

Antennes brun noirâtre, légèrement ciliées ; scape noirâtre. Front et dessus de la tête recouverts d'écailles noirâtres et fauves mélangées. Palpes labiaux porrigés ; faces externes et

internes noires. Patagia fauve pâle fortement mélangé de noirâtre surtout à l'apex. Tegulae fauves. Tarses des pattes antérieures annelés de jaune ochracé.

Ailes antérieures de couleur fondamentale d'un brun noir mélangé d'un peu de rougeâtre ; aucune ligne n'est visible. Tache orbiculaire très nette, très petite, parfaitement circulaire, blanche. Tache réniforme entourée d'un liseré rose, cette couleur envahissant la presque totalité de la tache dans sa partie inférieure. Aire costale fauve clair ; cette aire est immédiatement suivie, en direction du bord inférieur de l'aile, d'une zone noire vers le bord thoracique, suivie elle-même d'une strie brun rougeâtre, qui va en s'élargissant lorsqu'elle atteint le bord externe de l'aile. Aire du bord intérieur de l'aile fauve légèrement ochracé ; bord inférieur brun noirâtre. Bord externe de l'aile et franges alternativement striés de blanc rosé et de noir depuis l'apex jusqu'à l'angle inférieur de l'aile.

Ailes postérieures blanc pur. Franges légèrement noirâtres à la base, blanc pur à l'apex.

Dessous des ailes antérieures avec la côte brun noirâtre sur les deux tiers de sa longueur ; elle est fauve pâle ensuite jusqu'à l'apex. Reste de l'aile, excepté l'aire du bord externe qui est semblable au dessus, blanc sale.

Dessous des ailes postérieures avec la côte et l'aire apicale noirâtres. Reste de l'aile blanc pur comme sur le dessus. Franges également comme sur le dessus.

Armure génitale, voir la figure 8.

**Femelle.** — Elle m'est inconnue.

*Holotype* : 1 ♂, Côte d'Ivoire, Lamto, 9-V-1970 (*R. Vuattoux*) (genitalia, prép. B. Laporte n° 409) (Muséum, Paris).

*Paratypes* : 4 ♂, mêmes localité et récolteur, respectivement, 3-VI-1970, 29-VII-1970, 29-VII-1970, 3-X-1970 (collection personnelle).

#### RÉFÉRENCES BIBLIOGRAPHIQUES

- VIETTE, P., 1963. — Noctuelles Trifides de Madagascar, écologie, biogéographie, morphologie et taxonomie (Lep.). *Ann. Soc. ent. Fr.*, **131**, 1962 (1963) : 1-294, fig. 1-183, cartes 1-19, 16 tabl., 9 graph., pl. phot. h.-t. I-X.  
 — 1965, *Ibid. Faune Madagascar*, **20** (1) : 295 [1]-490 [196], fig. 184-342, cartes 20-32, pl. phot. h.-t. XI et XII  
 — 1967, *Ibid. Faune Madagascar*, **20** (2) : 491 [197]-825 [531], fig. 343-617, pl. phot. h.-t. XIII et XIV.

*Manuscrit déposé le 11 octobre 1972.*

*Bull. Mus. natn. Hist. nat., Paris*, 3<sup>e</sup> sér., n° 187, sept.-oct. 1973,  
 Zoologie 126 : 1485-1494.

*Achévé d'imprimer le 30 avril 1974.*